

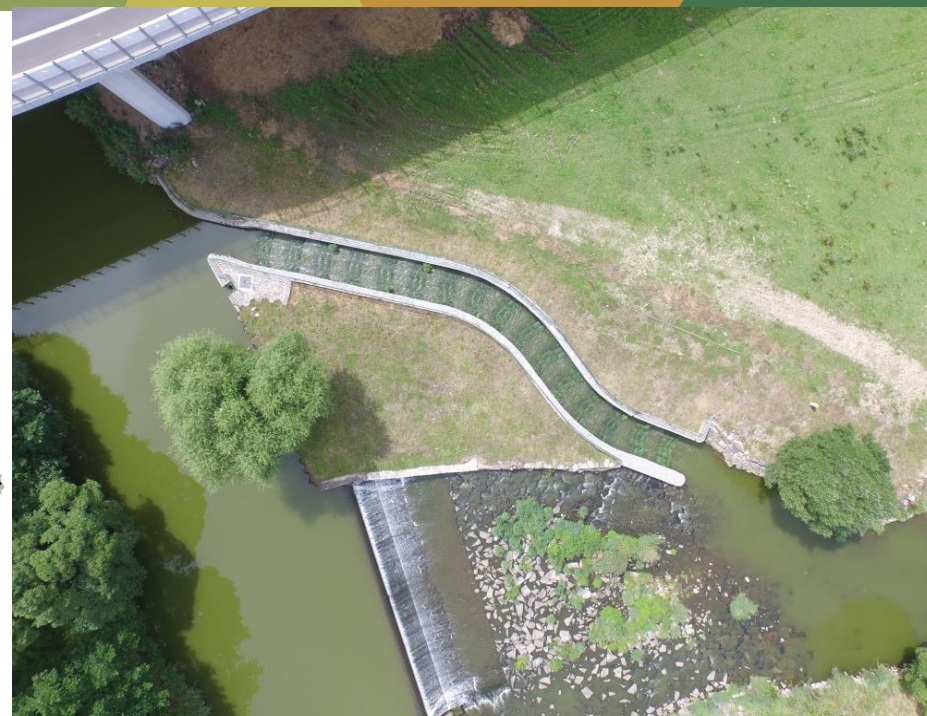
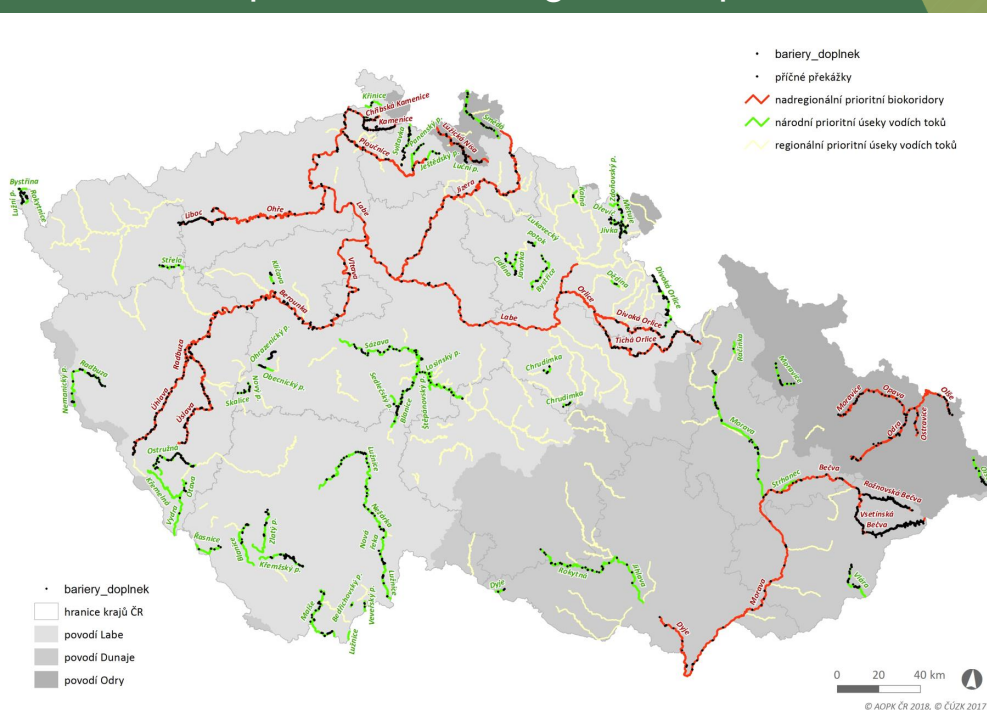
Aktualizace koncepce zprůchodnění říční sítě ČR

AOPK ČR, VÚV T. G. Masaryka

Miloš Holub, Zdeněk Vogl, Pavel Marek, Jiří Musil

Seminář zprůchodnění migračních překážek ve vodních tocích

Praha, 1.11. 2018



- **Koncepce zprůchodnění říční sítě ČR je strategický dokument zabývající se problematikou průchodnosti příčných migračních překážek na vodních tocích a obnovou říčního kontinua.**
- Pořizovatelem Koncepce je Ministerstvo životního prostředí ČR, které pověřilo Agenturu ochrany přírody a krajiny ČR a VÚV T.G. Masaryka zpracováním koncepce i jednotlivých aktualizací. Jako partnery pro zpracování koncepce považujeme jednotlivé podniky povodí.



Obecným cílem koncepce zprůchodnění říční sítě ČR je:

- **stanovení nadnárodních a národních priorit postupného obousměrného zprůchodňování příčných překážek ve vodních tocích ČR;**
- **stanovení principů ochrany stávající migrační prostupnosti toků a principů zlepšení podmínek pro život organismů tekoucích vod primárně pro ryby a mihulovce.**
- **vytvoření strategického dokumentu jako podkladu pro vodohospodářské plánování a zároveň tak naplňovat ustanovení „rámcové směrnice o vodách“.**



Dosavadní koncepce (z roku 2009 a aktualizace z roku 2014) vymezuje migračně významné toky ČR (resp. úseky toků) a to ve dvou rovinách:

- A) Nadregionální prioritní biokoridory s mezinárodním významem, které tvoří koridory s vazbou na mořské prostředí – zejména pro diadromní migrace ryb, v našich podmínkách pro úhoře říčního (*Anguilla anguilla*) a lososa obecného (*Salmo salar*);**
- B) Národní prioritní úseky toků, které jsou vymezeny z hlediska druhové a územní ochrany;**

**Více informací naleznete na webovém portálu MŽP
https://www.mzp.cz/cz/koncepce_migracni_zpruchodneni**



V letošním roce se intenzivně připravuje druhá aktualizace koncepce zprůchodnění říční sítě ČR, která upravuje stávající Nadregionální prioritní biokoridory s mezinárodním významem, výrazně rozšiřuje Národní prioritní úseky a zařazuje třetí kategorii C) Regionální prioritní úseky.

Proč se Koncepce zprůchodnění říční sítě ČR znovu aktualizuje?

- **z důvodu úprav stávajícího vymezení Nadregionálních prioritních biokoridorů s mezinárodním významem;**
- **z důvodu potřeby aktualizovat Národní prioritní úseky toků, které doposud plnohodnotně nekorespondovaly s druhovou a územní ochranou;**
- **z důvodu nových skutečností – nová data o migračních překážkách – výstup z projektu podpořeného z EHP fondů - Vytvoření strategie pro snížení dopadů fragmentace říční sítě ČR (EHP-CZ02-OV-1-016-2014) – zdroj www.vodnitoky.ochranaprirody.cz**



AGENTURA OCHRANY PŘÍRODY A KRAJINY ČESKÉ REPUBLIKY

CZ EN

MAPA ČR O PROJEKTU MIGRAČNÍ BARIÉRY A MVE MIGRACE RYB A RYBÍ PŘECHODY KE STAŽENÍ KONTAKTY

Databáze migračních bariér

Lorem ipsum dolor sit amet, consectetur adipiscing elit. Praesent vitae arcu tempor neque lacinia pretium. Phasellus rhoncus. In convallis. Mauris suscipit, ligula sit amet pharetra semper, nibh ante cursus purus, vel sagittis velit mauris vel metus. Suspendisse sagittis ultrices augue. Donec lacus gravida nulla. Etiam neque. In convallis. Proin mattis lacinia justo dolor.

Mapa ČR O projektu Migrační bariéry a MVE Migrace ryb a rybí přechody

Ke stažení Kontakty

Copyright 2016. All rights reserved. AGENTURA OCHRANY PŘÍRODY A KRAJINY ČESKÉ REPUBLIKY

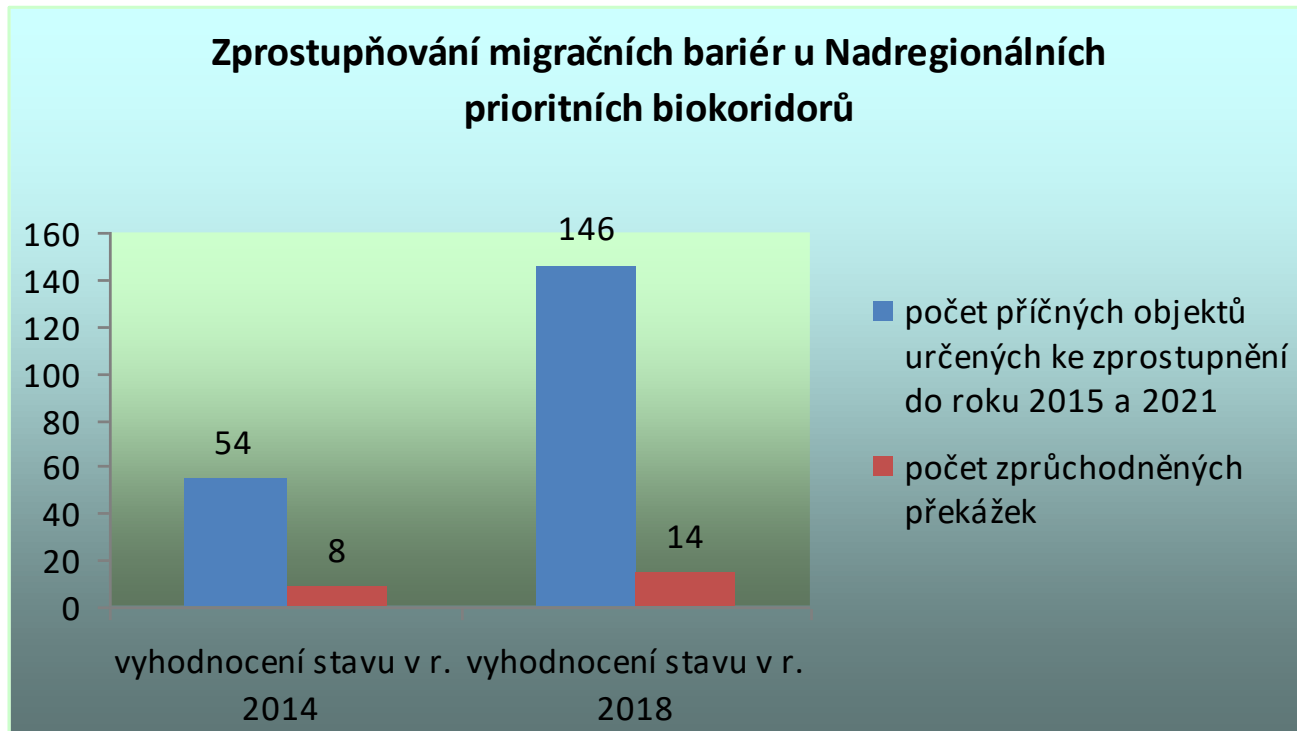
Podpořeno grantem z Islandu, Lichtenštejnska a Norska. norway grants

- Výstupem projektu „Vytvoření strategie pro snížení dopadů fragmentace říční sítě ČR (EHP-CZ02-OV-1-016-2014) bylo, že na vybraných 14 606 ř. km (15 % říční sítě ČR) bylo zaznamenáno 9 605 migračních bariér oproti predikovaným 1 146 příčných překážek vyšších než 1m, což je cca 8,3 x více.
- Dle současně platné Koncepce zprůchodnění říční sítě v ČR evidujeme cca 6 600 příčných migračních překážek vyšších než 1 m.
- Lze tedy předpokládat, že v rámci ČR se ve skutečnosti může jednat až o cca 53 000 migračních bariér (nutné brát s rezervou).



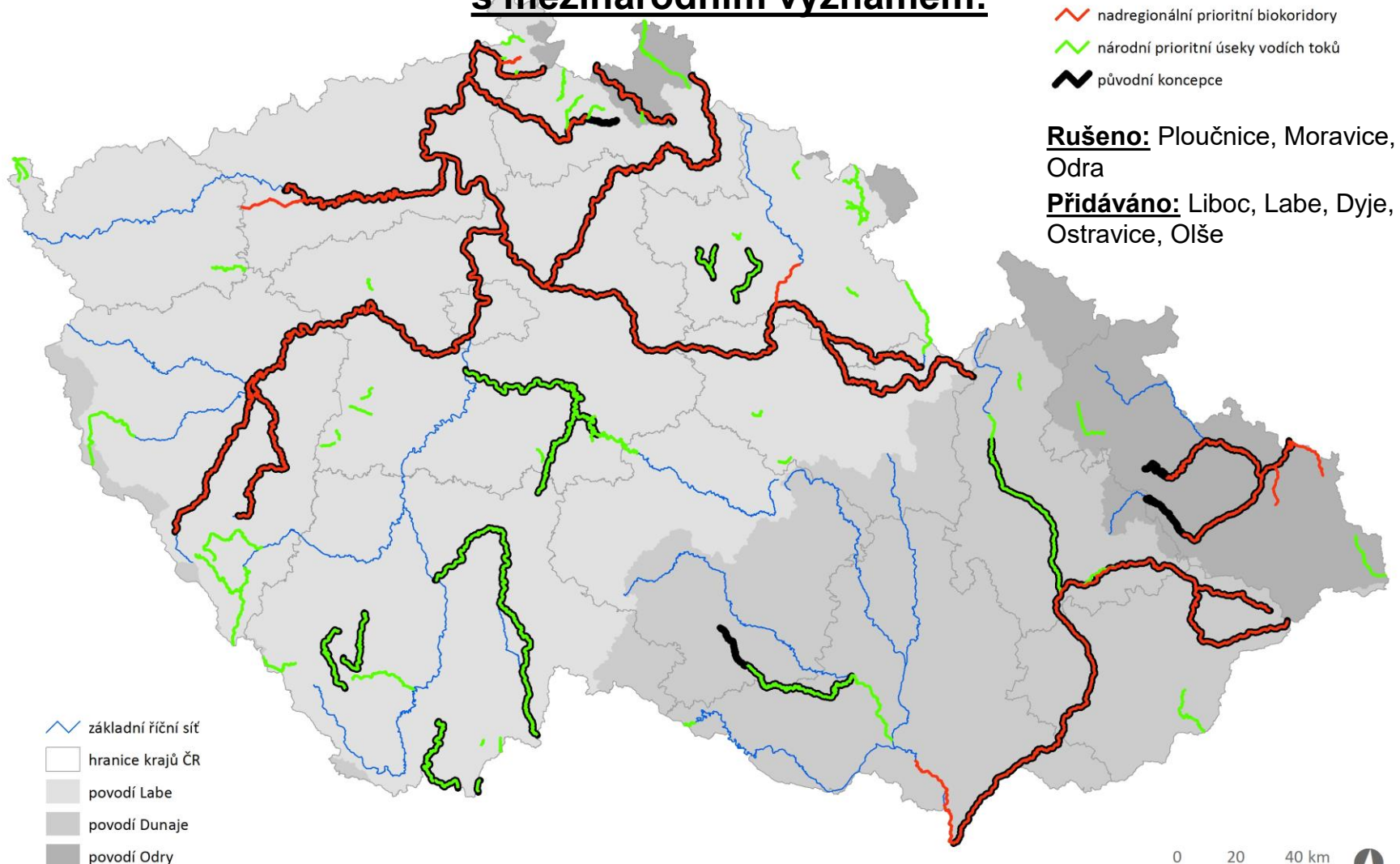
Proč se Konceptce zprůchodnění říční sítě ČR znovu aktualizuje?




- z koncepčních důvodů nastavených již v roce 2009 – dnes bychom měli řešit migrační překážky v povodích 3 a 4 řádu, ale bohužel stále nemáme splněné priority v povodích prvního a druhého řádu







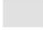


Úpravy stávajícího vymezení Nadregionálních prioritních biokoridorů s mezinárodním významem:



-  nadregionální prioritní biokoridory
-  národní prioritní úseky vodích toků
-  původní koncepce

Rušeno: Ploučnice, Moravice, Odra

Přidáváno: Liboc, Labe, Dyje, Ostravice, Olše

-  základní říční síť
-  hranice krajů ČR
-  povodí Labe
-  povodí Dunaje
-  povodí Odry

0 20 40 km 



Kritérium pro nové stanovení Národních prioritních úseků vodních toků:

Jedná se o významné rozšíření vodních toků a jejich úseků s výskytem zvláště chráněných nebo evropsky významných živočichů s vyšší potřebou migrace jich samotných.

Ryby: jelec jesen, mník jednovousý, ouklejka, hrouzek Vladykovův, hrouzek Kesslerův, bolen dravý;

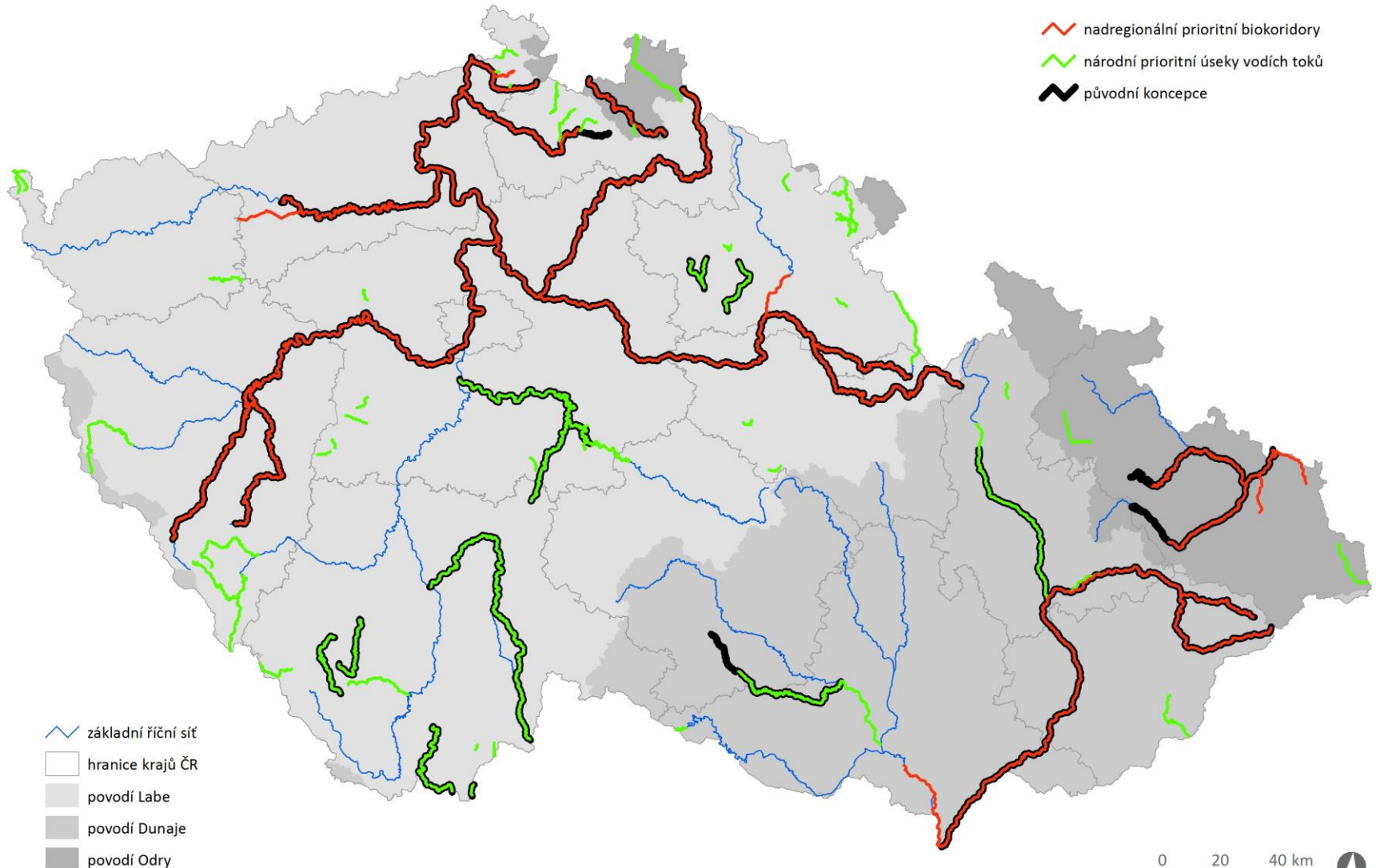
Mihulovci: mihule potoční a mihule ukrajinská

Mlži: perlorodka říční a velevrub tupý jako druhy, které jsou migrantech existenčně závislé

Tyto druhy jsou vždy předmětem ochrany v EVL či ZCHÚ, tzn. potenciální opatření na podporu těchto druhů vycházejí z příslušných plánů péče či souhrnů doporučených opatření (SDO).



Stanovení Národních prioritních úseků vodních toků:



0 20 40 km





V rámci současně připravované aktualizace koncepce zprůchodnění říční sítě je navržena k vymezení nová kategorie C: Vodní toky nebo jejich úseky regionálního významu – Regionální prioritní úseky. Tyto úseky odborně navrhli pověřeni pracovníci regionálních pracovišť AOPK ČR a správ národních parků.

Kritéria pro stanovení vodních toků zařazených do Regionálních prioritních úseků jsou:

- 1) vodní tok s výskytem proudomilných druhů ryb, pro něž je migrace součástí jejich životního cyklu (např. za účelem reprodukce, potravy atd.);**
- 2) vodní tok s výskytem zvláště chráněných nebo evropsky významných živočichů s vyšší potřebou migrace jich samotných nebo druhů, které jsou na těchto migrantech existenčně závislé, tyto druhy nejsou v EVL či ZCHÚ vymezeny jako předměty ochrany, ani nemají specifikována podpůrná opatření v plánech péče či SDO;**



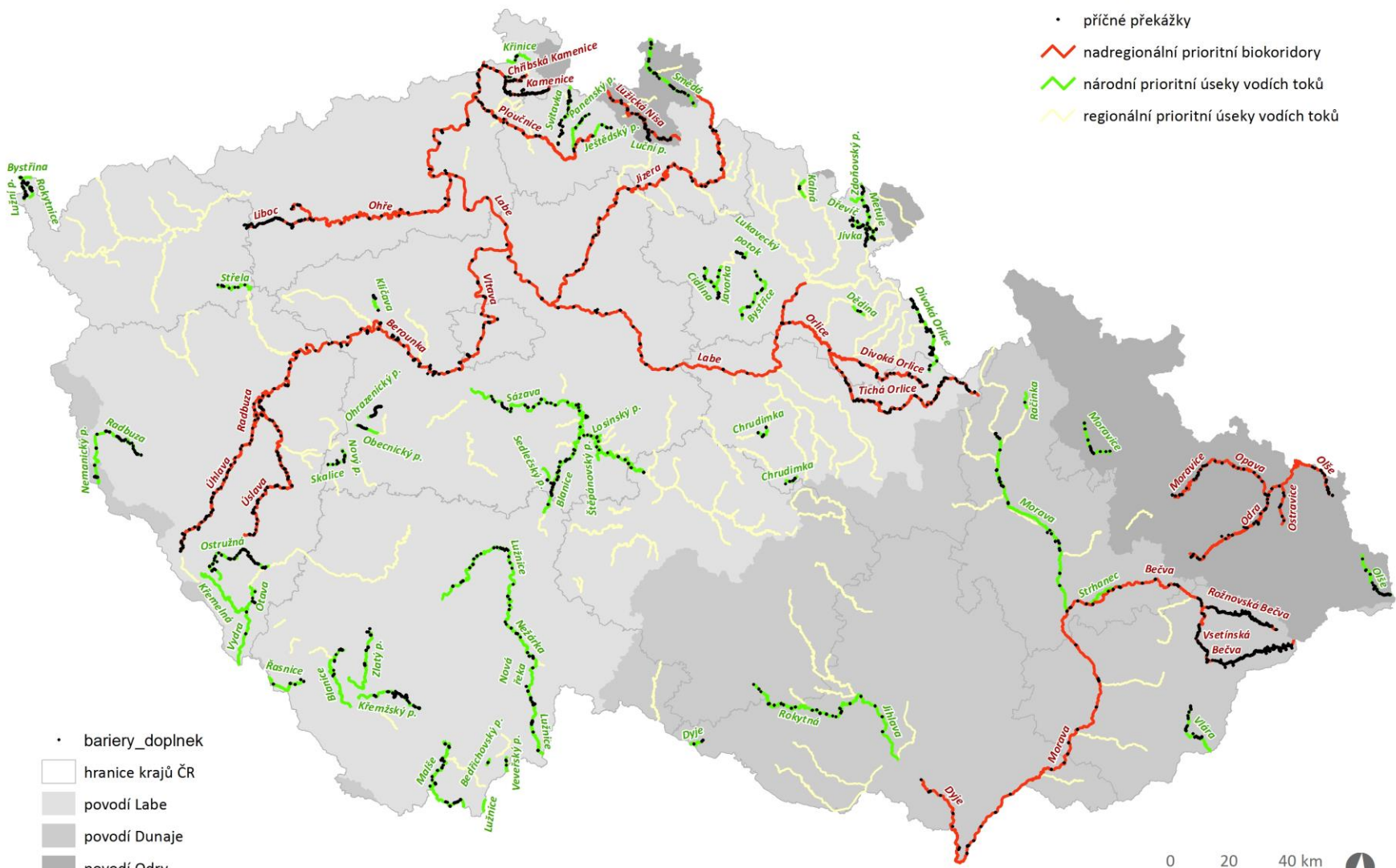
Kritéria pro stanovení vodních toků zařazených do Regionálních prioritních úseků jsou:

- 3) vodní toky s výskytem zvláště chráněných nebo evropsky významných druhů ryb bez vyšší potřeby migrace, kterým snížení fragmentace VT přispěje ke stabilizaci jejich populace, případně k jejich rozšíření (např. vodní toky s výskytem vranky obecné nebo s výskytem sekavčíka horského atd.);
- 4) při výběru vodního toku bylo snahou zohlednit četnost migračních bariér a tím jejich efektivní zprůchodňování;
- 5) při výběru vodního toku bylo také snahou zohlednit jeho ekologický potenciál, tj. kvalitu vodního útvaru z hlediska jeho hydromorfologie a ekologie.



Stanovení Regionálních prioritních úseků vodních toků:

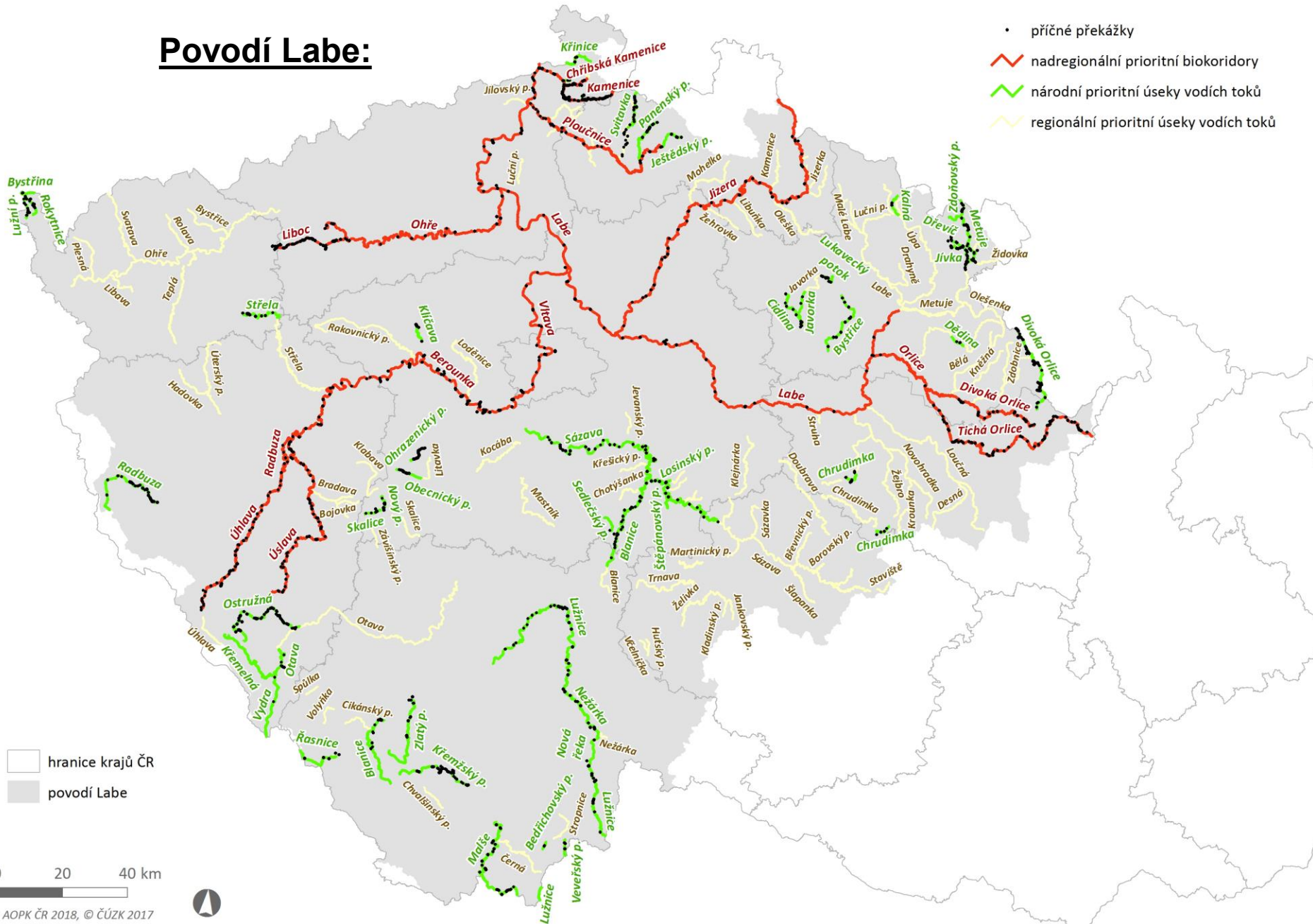
- bariery_doplnek
- příčné překážky
- nadregionální prioritní biokoridory
- národní prioritní úseky vodích toků
- regionální prioritní úseky vodích toků



- bariery_doplnek
- hranice krajů ČR
- povodí Labe
- povodí Dunaje
- povodí Odry

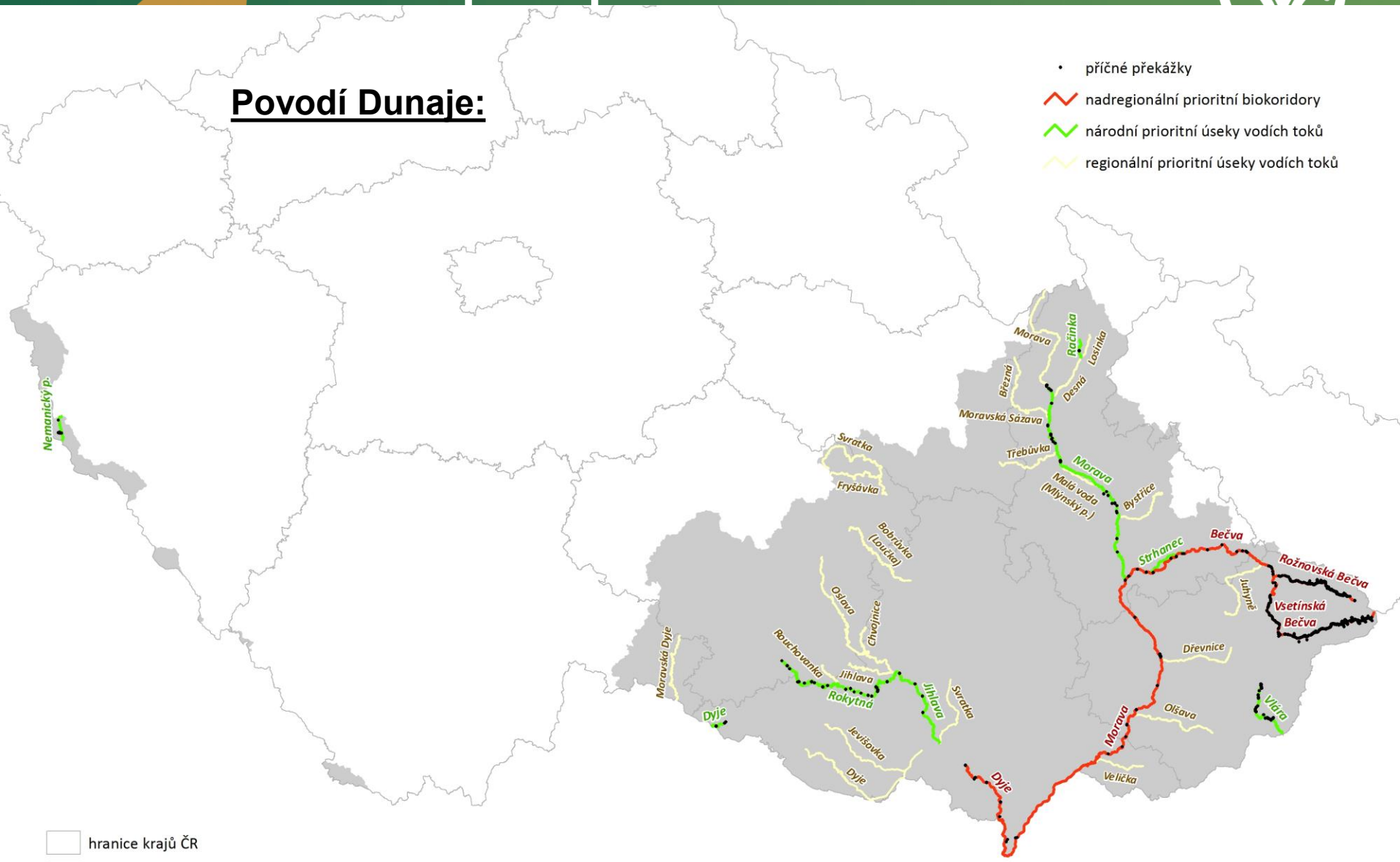


Povodí Labe:



Povodí Dunaje:

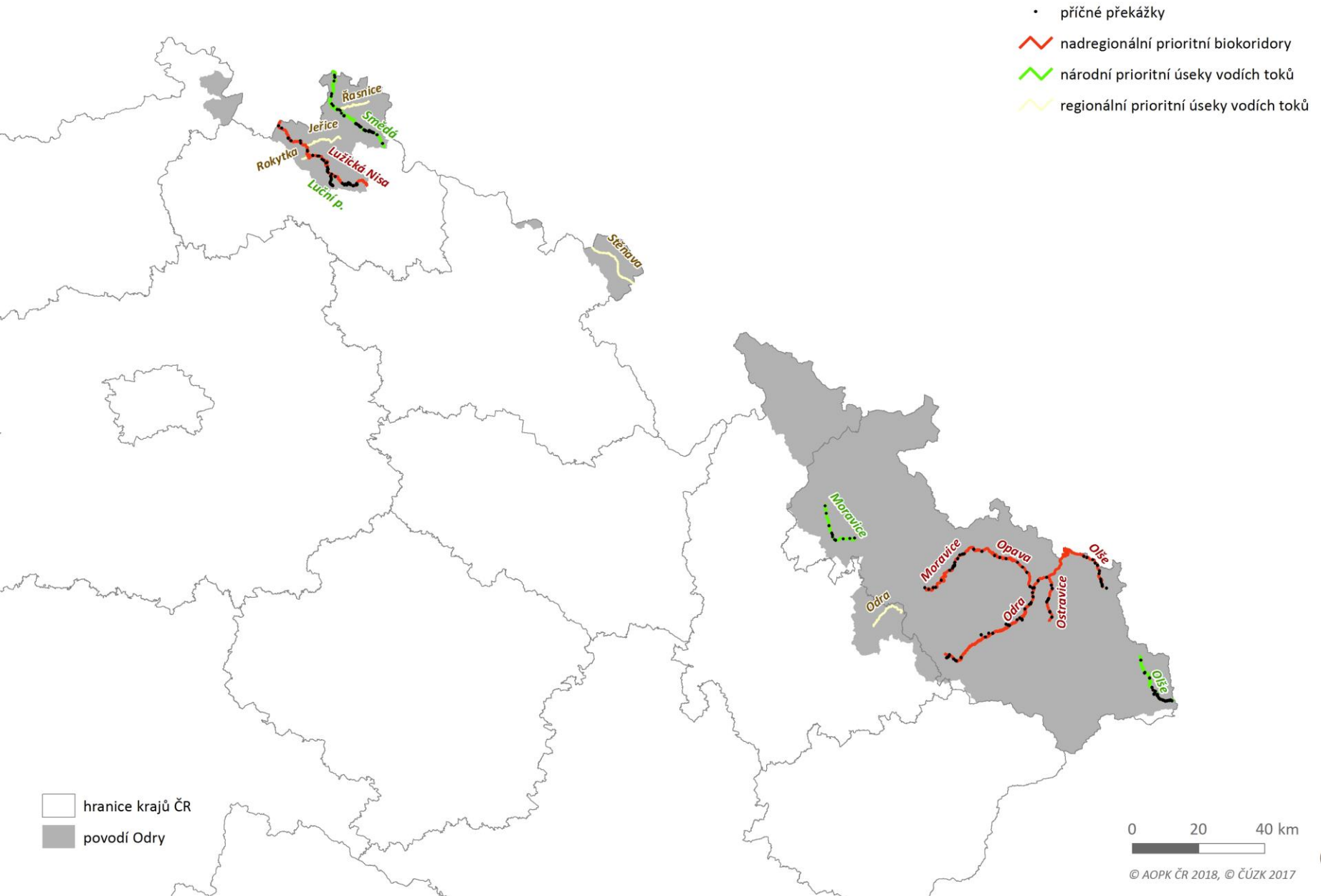
- příčné překážky
- ▬ nadregionální prioritní biokoridory
- ▬ národní prioritní úseky vodích toků
- ▬ regionální prioritní úseky vodích toků



□ hranice krajů ČR
■ povodí Dunaje



Povodí Odry:





Prioritní osa 4, Specifický cíl 4.3: Posílit přirozené funkce krajiny

Aktivita 4.3.1: Zprůchodnění migračních bariér pro živočichy a opatření k omezování úmrtnosti živočichů spojené s rozvojem technické infrastruktury

- odstranění migračních překážek na vodních tocích
- obnova konektivity vodního toku s nivními biotopy
- podpora výstavby nebo rekonstrukce staveb rybích přechodů
- zaměření i na poproudové migrace ryb a na snížení mortality ryb
 - speciální migrační zařízení, prvky poproudové ochrany ryb
- podpora monitoringu – ověření efektivnosti rybího přechodu

- **financování** migračního zprůchodnění příčné překážky, které vyplývá z koncepce zprůchodnění říční sítě ČR - příspěvek EU 100 % uznatelných nákladů, ostatní realizace - příspěvek EU 75 % uznatelných nákladů. Podmínkou přijatelnosti je vejít se do 150 % nákladů obvyklých opatření (ceník NOO na stránkách OPŽP)

www.OPZP.cz



Veřejná podpora – řešení migračního zprůchodnění příčné překážky není považováno za veřejnou podporu (vyjádření paní Smolkové experta na veřejnou podporu ze SFŽP).

Podklady pro OPŽP:

- Projektová dokumentace se všemi náležitostmi - projednaná s Odbornou skupinou při AOPK ČR – Komise pro rybí přechody;
- Biologické hodnocení - Ichtyologický průzkum - zpracovaný dle standardu, stanovení cílových druhů, aktuální stav;
- Monitoring rybího přechodu - povinnou součástí projektu i s jeho popisem (ověření funkčnosti rybího přechodu je součástí závěrečného vyhodnocení akce);
- Další povinné dokumenty a přílohy stanoví PrŽAP - aktuální verze je ta, která je platná k datu vyhlášení výzvy, případně její modifikace, vždy uvedeno v textu výzvy).

Plánovací období OPŽP - V současném plánovacím období OPŽP je dostatek finančních prostředků - jednotlivé výzvy se budou vyhlašovat určitě do roku 2020. Realizace záměrů musí být hotová do roku 2023.

V současné době se již jedná o novém plánovacím období OPŽP, ale zatím je to jen v rámci plánování a dohod, zatím nic určitého.



Plánovací období OPŽP - V současném plánovacím období OPŽP je dostatek finančních prostředků - jednotlivé výzvy se budou vyhlašovat určitě do roku 2020. Realizace záměrů musí být hotová do roku 2023.

V současné době se již jedná o novém plánovacím období OPŽP, ale zatím je to jen v rámci plánování a dohod, zatím nic určitého.

Více na www.opzp.cz

Program obnovy přirozených funkcí krajiny (POPFK) – program 115 164 – Podpora adaptace vodních ekosystému

podpora méně nákladných staveb do výše 1 mil. Kč

Více na www.dotace.nature.cz



V evidenci odborné skupiny při AOPK ČR – Komise pro rybí přechody je postaveno a provozováno:

- **78 ks RP v Nadregionálních prioritních úsecích vodních toků**
- **18 ks RP v Národních úsecích vodních toků**
- **145 ks RP v úsecích vodních toků mimo koncepci**

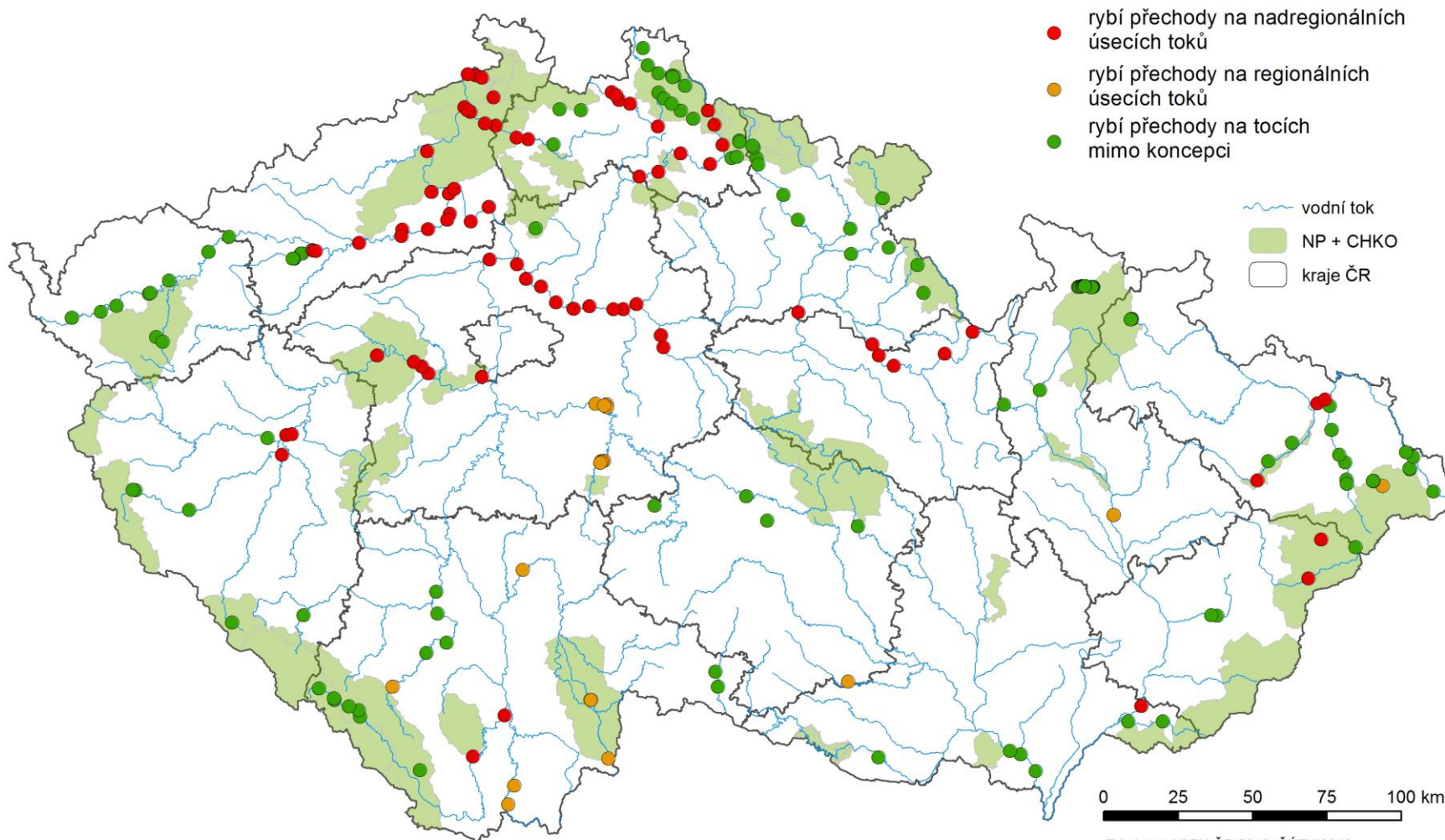
- **Proces cílení finančních prostředků primárně do koncepčních úseků vodních toků se daří naplňovat jen částečně**

- **V současné koncepci je navrženo, že do roku 2021 bude migračně zprostupněno dalších cca 155 ks migračních překážek na koncepčních tocích.**

- **Bohužel v současnosti evidujeme pouze několik připravovaných projektů**



Rybí přechody





Závěr a očekávání od aktualizované Konceptce zprůchodnění říční sítě ČR:

- jeden z nejdůležitějších podkladů zejména pro třetí vodohospodářské plánovací období;
- bude preferovat realizaci opatření v Nadregionálních prioritních biokoridorech s mezinárodním významem, která měla již být zrealizována v předchozích vodohospodářských plánovacích obdobích – Plán hlavních povodí a Plán dílčích povodí;
- bude lépe vystihovat skutečnost v řešení migračního zprůchodnění vodních toků (Národní prioritní úseky vodních toků a Regionální prioritní úseky vodních toků);
- bude hlavním podkladem pro současné, ale i budoucí plánovací období v OPŽP;
- umožní postupné zajištění podélné kontinuity vodních toků, což je jedním z nejdůležitějších hodnotících kritérií vedoucích k dosažení dobrého ekologického stavu vodních útvarů;



Závěr a očekávání od aktualizované Koncepce zprůchodnění říční sítě ČR:

- Štědré nastavení financování RP umožnilo budování RP i mimo koncepční toky.
- Přesto fragmentace našich toků patří k nejvyšším ve střední Evropě.
- V koncepčních tocích jsou stále stovky ř. km, které jsou negativně ovlivněny fragmentací příčnými stavbami.
- Už nyní jsme schopni říci, že cíle z POP z pohledu migračního zprůchodnění, ani cíle stanovených v Konceptci zprůchodnění říční sítě, nejsme schopni naplnit, podobně jako snahy zlepšovat hydromorfologický a ekologický stav vodních útvarů. Je nutné si uvědomit, že vybudování rybího přechodu je pouze jednou z mnoha hodnocených kritérií a mnohdy (jako samostatné opatření) se ve výpočtech neprosadí takovou vahou, aby došlo ke zlepšení hydromorfologickoekologického stavu vodního útvaru. Vybudování rybího přechodu je až třetí možností jak řešit migrační zprůchodnění příčné překážky.
- Domníváme se, že MŽP, AOPK ČR a řada dalších, vytvořila prostor pro plošnou realizaci staveb RP, je zde však otázka na investory, zda ho hodlají využít s přispěním dotačních prostředků, nebo následně jako nutné kompenzační opatření.



Podklady



**Standard péče o přírodu a krajinu řady B Voda v krajině
-SPPKB_02-006_2014_RYBÍ_PŘECHODY**

<http://www.standardy.nature.cz/>

České státní normy ČSN a odvětvové TNV

Rybí přechody TNV 75 2321

Zařízení pro migraci ryb na malých vodních tocích TNV 75 2322

Poproudová ochrana ryb TNV 75 2323

Jezy a stupně ČSN 75 23 03

Malé vodní elektrárny ČSN 73 6881

Koncepce zprůchodnění říční sítě ČR (aktualizace 2014)

http://www.mzp.cz/cz/fragmentace_krajiny

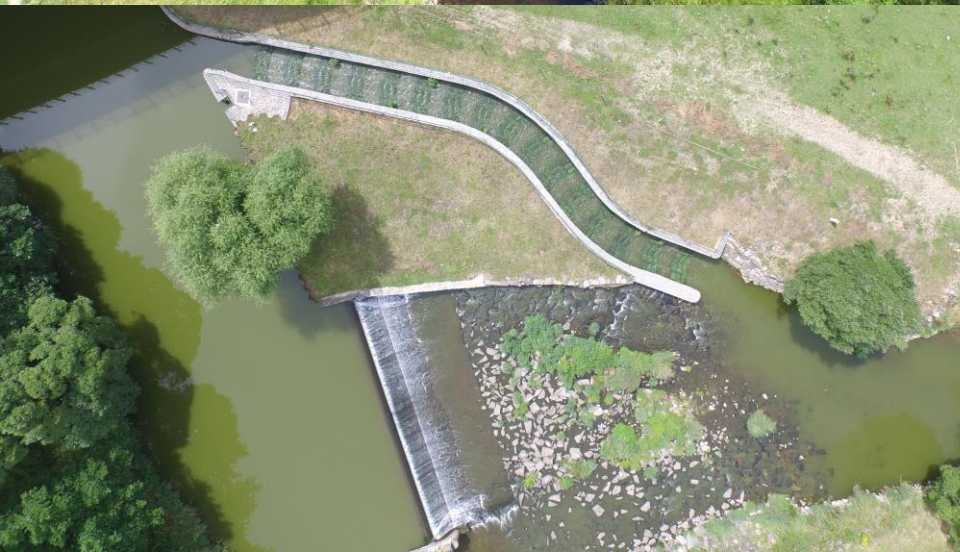
Metodiky odboru ochrany vod MŽP

Migrace ryb, rybí přechody a způsob jejich testování – Slavík, Vančura, 2012

http://www.mzp.cz/cz/priode_blizka_opatreni

a další

Děkujeme Vám za pozornost



Děkujeme Vám za pozornost

Ing. Miloš Holub, Ph.D. a kolektiv autorů

Mgr. Zdeněk Vogl, Ing. Pavel Marek, Ing. Jiří Musil, Ph.D.



**AGENTURA OCHRANY
PŘÍRODY A KRAJINY
ČESKÉ REPUBLIKY**

www.nature.cz

milos.holub@nature.cz
724 151 114

